

## 健診のご予約は お済みですか？

6月下旬より被扶養配偶者および  
任意継続者健診のご案内をお送りしています

### 予約受付期間

令和6年6月24日～令和7年1月31日

### 健診受診期間

令和6年7月1日～令和7年2月28日

### 費用（指定項目）

無料（健保組合全額負担）

### 健診案内DM

健診案内を紛失したり9月になっても届いていない方は、  
11月1日までに当健保組合にお申し出ください。  
11月2日以降は再発行できません。

これが健診の  
ご案内です！

（実物はオレンジ色  
角2封筒  
（A4サイズ））



早めにお申し込みいただくと、  
希望の日時でのご予約がとりやすくなります。

この健診は、今年度の案内を受け取っていても、受診日に資格喪失している方は受けることができません。  
また、3月以降に受診（予約変更）された方は、全額自己負担（35歳以上の場合、約4～5万円）となりますので、ご注意ください。

※配偶者以外の被扶養者（40歳以上）の特定健診は、健保組合ホームページにご案内を掲載しておりますので、ご覧ください。

### 特定健診とは…

**対象者は？** 40～74歳の被保険者および被扶養者

**目的は？** メタボリックシンドローム（内臓脂肪症候群）の予防・改善が大きな目的です。メタボとは、肥満や高血糖・高血圧・脂質異常などの危険因子を併せ持ち、生活習慣病リスクが高い状態のことです。

## 被扶養者 および 任意継続者の 特定保健指導



エス・エム・エスから  
封筒が届いたら、  
必ずチェックしてね

2019年度より被扶養者および任意継続者の方にも、特定保健指導を実施することとしました。

特定保健指導の対象となった方は、医療機関や指定された集合同所に訪問しなくても、場所を選ばず自宅などからスマートフォンを利用し、遠隔にて専属の管理栄養士から特定保健指導を受けることができます。個人の生活に合わせ食事・運動のサポートをチャットで行い、手軽ですが、しっかりと結果が出るように健康状態の改善（体重減少など）を一緒に目指します。

費用は健保組合が負担するので無料です。当健保組合から指導を依頼している株式会社エス・エム・エスよりご案内が到着しましたら、対象者の方はぜひご参加ください！

令和5年度

# 決算のお知らせと 今後の対応について



7月18日に開催した組合会で令和5年度決算が承認されるとともに、今後の保険料率の対応等について説明していますので、その概要をお知らせします。

## 決算の概要

### 1 健康保険の決算

#### 健康保険の料率

健康保険の料率は、高齢者医療制度への負担金（以下、納付金）などの支出増加に対応するため、令和5年度に健康保険料率を78%から8%引き上げて、86%としました。

#### 経常収入

経常収入は健康保険料率86%への引き上げ等により、保険料収入が大幅に増加したため、148・8億円と前年度比17・5億円（13・3%）増加しました。

#### 経常支出

経常支出は、145・9億円と前年度比6・3億円（4・5%）増加しました。  
なお、内訳は次のとおりです。

#### 1

健保組合を運営するための事務費は、0・7億円と前年度比ほぼ横ばいでした。

#### 2

保険給付費は、総額74・3億円と前年度比4・6億円（6・6%）増加し、被保険者一人当たりの給付費も前年度比4・3%増加しました。

#### 3

納付金は、総額61・4億円と前年度比1・4億円（2・4%）増加しました。前期高齢者（65〜74歳）納付金は24・3億円と前年度比1・1億円（4・8%）増加、後期高齢者（75歳以上）支援金は37・1億円と前年度比0・3億円（0・9%）増加、退職者給付拠出金は0・1百万円と前年度比ほぼ横ばいでした。

#### 4

納付金の負担は、高齢者医療制度が開始された平成20年度に比べると25・2億円も増加しています。また、令和5年度の保険料収入に対する割合は41・3%であり、健保組合の財政にとって大きな負担となっています。各健保組合の独自事業である保健事業費は、総額9・4億円と前年度比0・2億円（2・6%）増加しました。

#### 健康保険

#### 組合状況

年 度	令和4年度	令和5年度	増 減
健康保険料率	78.0%	86.0%	—
被保険者数(3月末)	25,317人	26,279人	962人
被扶養者数(3月末)	16,052人	16,175人	123人
扶 養 率	0.63人	0.62人	▲0.01人
被保険者平均年齢	44.84歳	45.11歳	+0.27歳
標準報酬月額(年間平均)	409,222円	413,500円	+4,278円
総標準賞与額(年間合計)	487億円	493億円	+7億円

#### 健康保険

#### 経常収支差引額と内部留保残高の推移

(単位：億円)  
＜参考＞

	令和 元年度	令和 2年度	令和 3年度	令和 4年度	令和 5年度	令和6年度 見込
経常収支差引額	▲4.3	▲0.3	▲10.1	▲8.2	▲2.9	▲10.4
＜内部留保＞						
法定準備金残高	27.8	27.8	27.8	27.8	27.8	27.8
別途積立金残高	37.8	40.5	33.5	27.4	32.8	24.4

#### 介護保険

#### 収支（前年度比較）

(単位：億円、%)

	令和4年度 実績①	令和5年度 実績②	増加額 ②－①	増加率 ②／①
保 險 料 率	18.4%	18.4%	0.0%	0.0
(+) 介護保険収入	21.3	21.9	0.6	2.7
(-) 介護納付金	20.1	19.5	▲0.6	▲3.1
(±) そ の 他	▲0.0	▲0.0	▲0.0	—
収支差額	1.2	2.4	1.2	—
介護準備金 (積立率)	5.1 (298%)	7.5 (447%)	2.4 (149%)	47.6 —

#### 健康保険

#### 収支（前年度比較）

(単位：億円、%)  
＜参考＞

主要項目	令和 4年度	令和 5年度	対前年度 増減額	対前年度 増減率	令和 6年度 見込
(+) 保 険 料 (保険料率)	131.2 (78.0%)	148.6 (86.0%)	17.4 (8.0%)	13.3 (10.3)	146.7 (86.0%)
経常収入	131.4	148.8	17.5	13.3	147.1
(-) 事 務 費	0.7	0.7	0.0	4.4	1.1
(-) 保険給付費 (被保険者1人当たり：千円)	69.7 (272.7)	74.3 (284.6)	4.6 (11.8)	6.6 (4.3)	76.2 (293.6)
(-) 納 付 金 (拠出金)	59.9	61.4	1.4	2.4	70.1
(前期高齢者納付金)	(23.2)	(24.3)	(1.1)	(4.8)	(30.9)
(後期高齢者支援金)	(36.8)	(37.1)	(0.3)	(0.9)	(39.2)
(退職者給付拠出金)	(0.0)	(0.0)	(▲0.0)	(▲53.0)	(0.0)
(-) 保健事業費	9.2	9.4	0.2	2.6	9.9
経常支出	139.6	145.9	6.3	4.5	157.4
経常収支	▲8.2	2.9	11.1	—	▲10.4

#### ＜経常外収支＞

(+) ①別途積立金繰入	15.0	10.0	▲5.0	▲33.3	15.0
(+) 財政調整事業交付金	1.7	1.8	0.1	5.9	1.4
(+) 高齢者医療助成金他	0.5	0.7	0.2	31.2	0.6

総合収支	9.0	15.4	6.4	71.4	6.6
総合収支 (除①別積繰入)	▲6.0	5.4	11.4	—	▲8.4

※増減額および増減率は、単位未満の数値を含めて計算した結果を四捨五入して表記しています。

当健保組合は従来から健診等の疾病予防事業に資源を集中しており、特定健診・特定保健指導、データヘルス計画について着実に取り組みを推進しました。

## 経常収支および総合収支

経常収入から経常支出を差し引いた経常収支は、前年度比11・1億円改善して、2・9億円の黒字となりました。経常収支に経常外収支を加算した総合収支（別途積立金の繰入を除く）は、5・4億円の黒字となりました。

## 内部保留

総合収支の決算残金は、所要の繰越処理を行い、残額を繰越剰余金となる「別途積立金」として積み立てました。

この結果、「法定準備金」が27・8億円（前年度と同額）、「別途積立金」が32・8億円（前年度比5・4億円増加）となりました。

## 2 介護保険の決算

介護保険は、保険料率を18・4%のまま据え置きとしています。

保険料収入は21・9億円と前年度比0・6億円増加し、納付金は19・5億円と前年度比▲0・6億円減少しました。このため、その他の収支を含めた収支差額は、前年度に比べ1・2億円増加して2・4億円の黒字となりました。

この結果、「介護準備金」の期末残高は7・5億円と前年度に比べ2・4億円増加しました。

## 今後の対応について

### 1 健康保険の対応

今後の保険料率を検討するうえで主要な支出項目である納付金や保険給付費は、高齢化や先端医療の高度化を背景に今後も増加することが避けられない状況になっています。

令和6年度は料率を86%のまま据え置きましたが、令和7年度以降、収支が悪化していく場合には料率の引き上げが必要の見通しです。料率引き上げを実施する場合の引き上げ幅については、諸情勢を的確に把握して慎重に検討を進めてまいります。

### 2 介護保険の対応

介護保険は健保組合が国に代わって保険料を徴収し、介護納付金として国に納付するものであることから、介護保険の料率については、各年度の必要料率を確保することを基本にしています。

介護保険は高齢化が進むことにより今後とも負担が増加する見込みです。今後の対応について引き続き慎重に検討を進めてまいります。

今後も納付金の負担増や医療費の増加など、健保組合にとって厳しい環境が続くものと思われます。健康保険、介護保険とも適切で納得感のある料率水準となるよう検討してまいりますので、ご協力よろしくお願いいたします。

覚えておきたい医療のかかり方



## お薬代 節約できるジェネリック



今月も出費が多くて困っちゃうわ。  
医療費も節約できたらいいのだけど…

ジェネリックにすればお薬代が安くなるぞ。  
長期服用しているお薬は、とくに節約効果抜群じゃ！



それは助かるわね！  
でも、安いお薬ってなんだか心配ね…

ジェネリックが安いのは品質が劣るからではなく、研究開発費が先発医薬品ほどかからないからじゃ。  
有効性や安全性は先発医薬品と同等であると認められているから安心なのじゃ



令和6年10月から

先発医薬品を希望すると負担増に

10月以降、ジェネリック医薬品がある先発医薬品※を希望する場合は、ジェネリック医薬品との差額25%にあたる金額を患者が負担することになりました。あえて先発医薬品を選ぶと、従来よりも自己負担額が高くなります。

※対象となる先発医薬品は、ジェネリック医薬品の発売から5年以上経過した薬、またはジェネリック医薬品の使用割合が50%以上となった薬。

〈例〉	薬価	自己負担額 (3割)	
		令和6年9月まで	令和6年10月から
先発医薬品	500円	150円	50円増 → 200円
ジェネリック	250円	75円	変化なし → 75円



令和6年12月2日 保険証廃止

# 今から使おう! マイナ保険証

従来の保険証は今年12月2日に廃止され、マイナンバーカードに一体化されます。  
今のうちから、医療機関の窓口でマイナ保険証を使ってみてください。

※マイナ保険証…保険証利用登録をしたマイナンバーカードのこと。



## マイナ保険証で受診しましょう

画面の指示にしたがってご利用ください。

- 顔認証つきカードリーダーにマイナンバーカードを置く(カバーは外してください)

※カードリーダーには複数の種類があります。



- 画面に顔を写して本人確認します(4ケタの暗証番号入力でも本人確認できます)



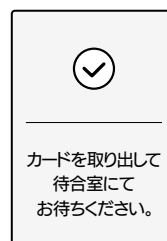
- 診療・お薬情報、健診情報の提供について同意します

同意すると医師等がお薬情報と健診情報を見ることができます

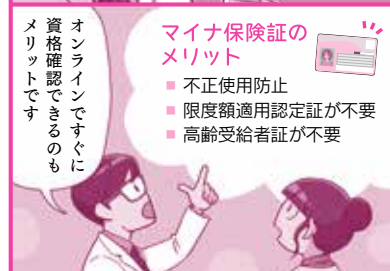
<p>過去の情報を利用いたします</p> <p>過去の手術以外の診療・お薬情報を当機関に提供することに同意しますか。 この情報はあなたの診療や健康管理のために使用します。</p> <p><input type="button" value="同意しない"/> <input type="button" value="同意する"/></p>	<p>(40歳以上対象) 過去の健診情報を利用いたします</p> <p>過去の健診情報を当機関に提供することに同意しますか。 この情報はあなたの診療や健康管理のために使用します。</p> <p><input type="button" value="同意しない・40歳未満"/> <input type="button" value="同意する"/></p>
---	---

- 受付完了!

カードをしまってください



マイナ保険証の使い方の動画はこちら  
**厚生労働省**



### マイナ保険証のメリット

- 不正使用防止
- 限度額適用認定証が不要
- 高齢受給者証が不要

## 「資格情報のお知らせ」をお届けする予定です

あなたの健康保険の資格情報とマイナンバーの下4ケタを記載した「資格情報のお知らせ」を、ご加入者一人ひとりにお届けする予定です。お手元に届いたら、内容に誤りがないかご確認いただき、大切に保管してください。

### 「資格情報のお知らせ」はこんなときにご利用いただけます

- 医療機関にカードリーダーがないとき、不具合でカードリーダーが使えないとき「マイナンバーカード」と「資格情報のお知らせ」をセットで提示すると、保険診療が受けられます。
- 健保組合へ申請するとき  
健保組合への各種申請には記号・番号の記載が必要です。  
保険証廃止後も「資格情報のお知らせ」でご確認いただけます。

※令和7年12月1日までは従来の保険証も利用できます。

けんぽ掲示板

## 健保ホームページをご活用ください

当健保組合では、インターネットホームページで多様な情報をご提供しております。

URL <https://www.mskenko.or.jp/>

三井住友海上健康保険組合でも検索できます。



こんなときは、どうすればよい?

そんなときに  
**アクセス!**

手続き方法が  
知りたい

### 各種届出・申請書

手続きに必要な申請書類をダウンロードできます。

### ライフシーン検索

結婚したとき、子どもが生まれたときなど、ライフシーン別に受けられる給付や、必要な手続きについて検索することができます。



### 機関誌バックナンバー

『けんぽだより』のバックナンバー (vol.14 以降) を閲覧できます。

### 臓器提供意思表示について

㈱日本臓器移植ネットワークのHPへリンクしています。